

*Филиппова Светлана
Октавьевна*

**ПРОБЛЕМА ФОРМИРОВАНИЯ
В ОБЩЕСТВЕ УСТАНОВОК НА ПРИНЯТИЕ
ИНКЛЮЗИВНОЙ МОДЕЛИ ОБРАЗОВАНИЯ**



- В настоящее время в Российской Федерации насчитывается 13,02 млн. инвалидов.
- 8% всей детской популяции (более 2 млн.) – это дети с ограниченными возможностями здоровья, из них около 600 тыс. составляют дети-инвалиды, около 140 тыс. из которых учатся в общеобразовательных школах.



- **Движение за «включение» людей с особыми потребностями в единую образовательную среду своих «здоровых» сверстников появилось в Западной Европе в 70-тые годы пошлого столетия, как следствие провозглашения равноправия - основной ценности мирового сообщества людей.**

В 1985 году ООН провозгласило Декларацию о правах умственно отсталых лиц и инвалидов. Этот год можно считать рождением нового концепта общемирового гуманизма – *культуры инклюзии*.



Инклюзия «это шаг на пути достижения конечной цели – создания включающего общества, которое позволит всем детям и взрослым, независимо от пола, возраста, этнической принадлежности, способностей, наличия или отсутствия нарушений развития и ВИЧ-инфекции, участвовать в жизни общества и вносить в нее свой вклад. В таком обществе отличия уважаются и ценятся, а с дискриминацией и предрассудками в политике, повседневной жизни и деятельности учреждений ведется активная борьба».



**Инклюзивное общество позволяет здоровым людям развить
толерантность и ответственность**

Переход к инклюзивному обществу является сложным и многоэтапным процессом.



Для введения инклюзии недостаточно наличия только школ, детских садов и других учреждений, пусть даже полностью оборудованных, доступных и с обученным персоналом.

Необходимо сформировать позитивное отношение здоровых людей об инклюзии в образовании и общественной жизни.

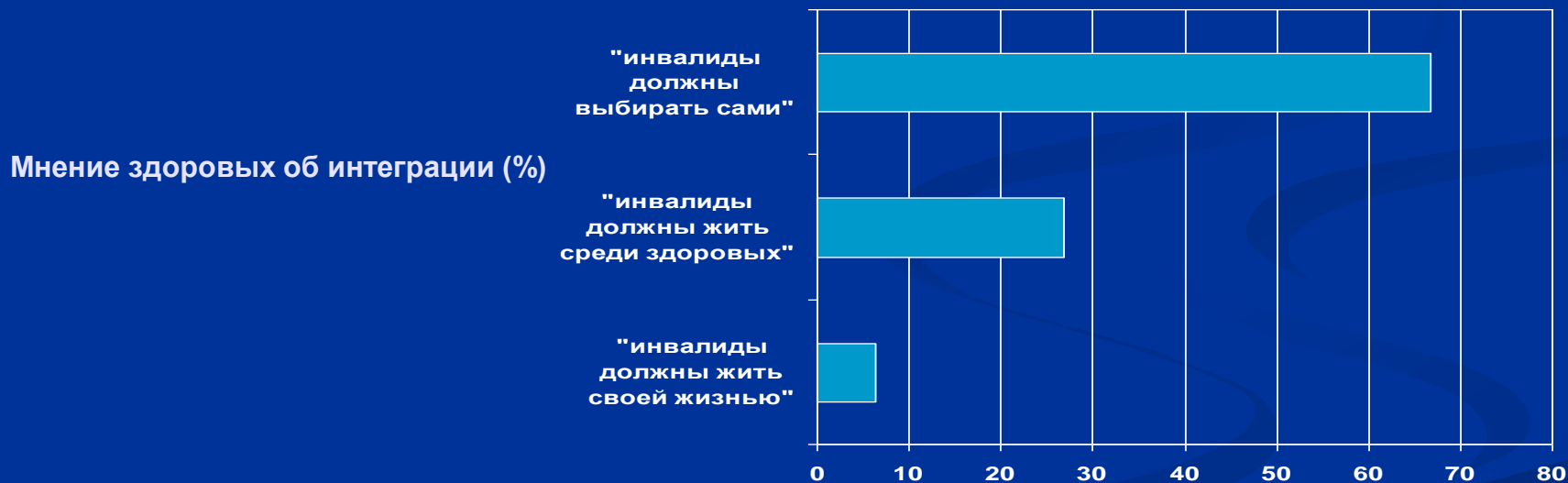
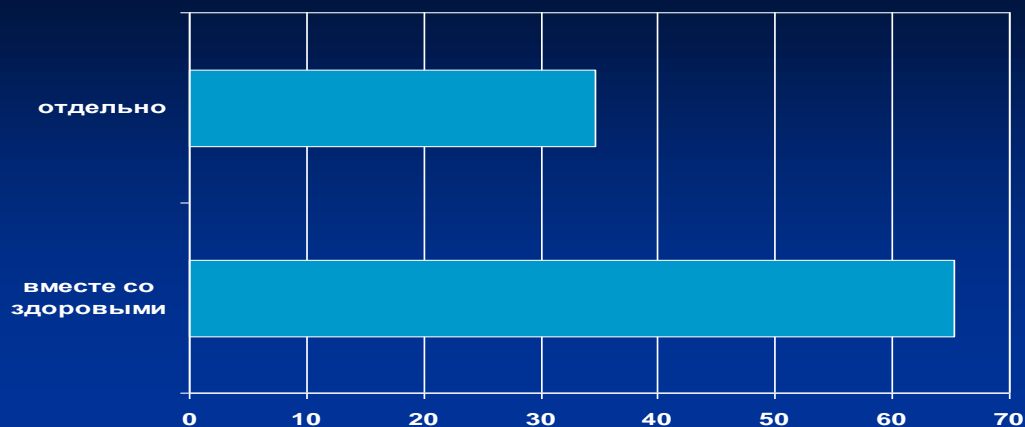
Инклюзивное образование в России:

проблемы и перспективы:

(телебеседа с Г.А. Бордовским и В.З. Кантором)

«Нужно понимать, что те взрослые люди, которые 20–30–40 лет назад были детьми и учились изолированно от сверстников с нарушениями в развитии, до сих пор не готовы к тому, чтобы воссоединиться с ними в едином обществе, ведь они представления не имели о том, что где-то в «параллельном мире» существуют такие дети. И, конечно, для сложившегося зрелого человека, у которого уже сформировались определенные стереотипы, оказывается очень трудной задачей вдруг осознать, что существуют другие люди, которым надо помочь, с которыми надо быть рядом»

В.З. Кантор, 2008



По Т.А. Добровольской, Н.Б. Шабалиной

Положительное отношение здоровых к ситуациям:

- не требующим постоянного общения («инвалид - сосед по дому»);
- предполагающим общение на равных («инвалид - коллега»).

Отрицательное отношение здоровых к ситуациям:

- более близкие контакты;
- когда инвалид в иерархической структуре находится выше, чем респондент;
- предположение, что инвалид может оказаться среди родственников.

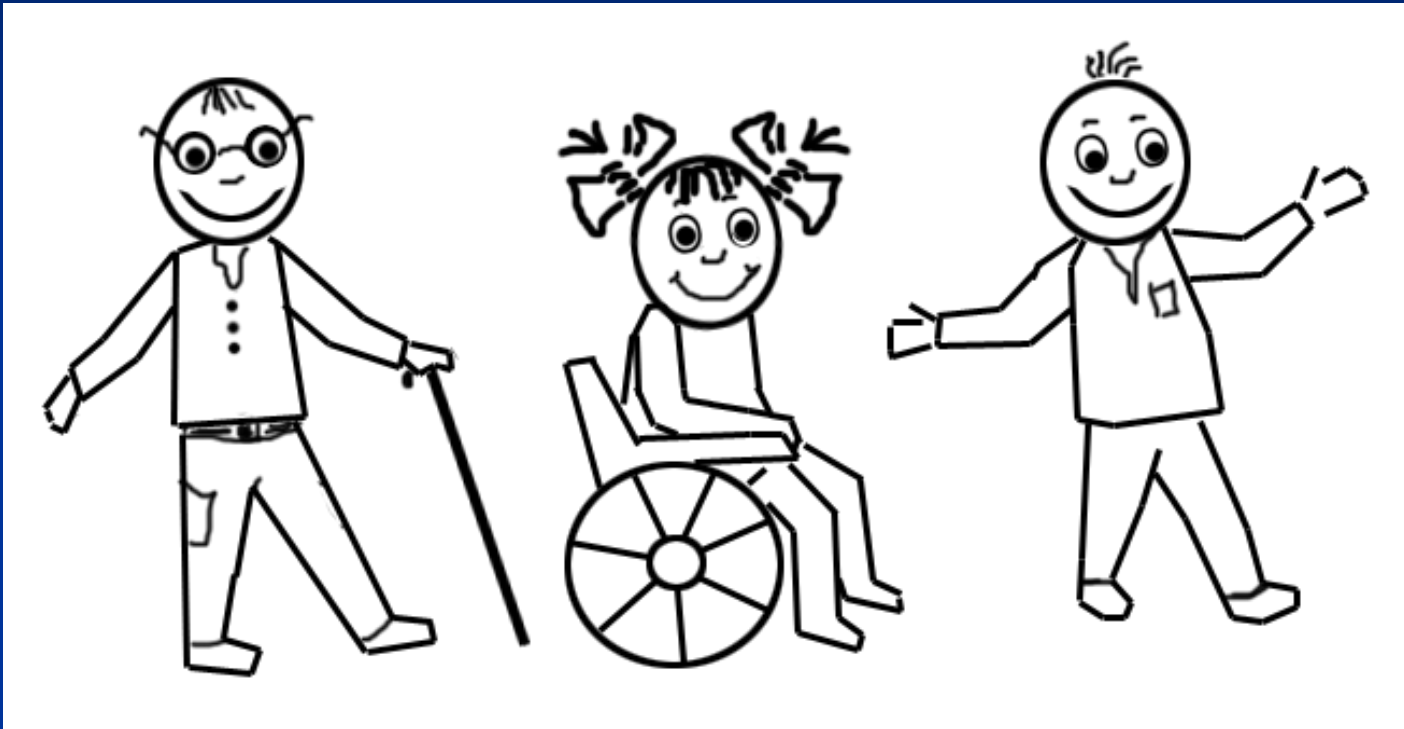
Ошибки в инклюзии



- Переключение внимание в обучении на детей с инвалидностью;
- Ущемление прав здоровых людей в быту;
- Неравенство льгот в быту других категорий, нуждающихся в помощи.



Инклюзия в образовании



Дети, с раннего возраста научившись доброжелательному взаимодействию и сотрудничеству со сверстниками, «не такими, как все», имеющими отклонения в развитии, не страдают «психологией расизма» и в подростковом, и в старшем возрасте.

Богатая О.Ф. Отношение населения города Сургута к внедрению инклюзивного образования детей с ограниченными возможностями здоровья // Фундаментальные исследования. – 2012. - № 9-1. – С. 82-86.

- В исследовании рассматривалась готовность общества к инклюзивному образованию с разных позиций.
- Результаты исследования показали, что не все респонденты приветствуют инклюзивное образование.
- Так, 35 % педагогов и 26 %, родителей высказались **против** инклюзивного образования.
- Кроме того, 30 % педагогов и 16 % родителей считают присутствие в классе детей-инвалидов **явным негативным фактором**, который может повлиять на учебные достижения обычных школьников.
- **Опасение за здоровье** детей при внедрении инклюзивного образования выразили 5 % педагогов и 17 % родителей.

**Исследование отношения студентов к инклюзии
было проведено в РГПУ им. А.И. Герцена.
В нем приняли участие свыше 500 студентов
из более чем 40 вузов Санкт-Петербурга**

- Проведенное исследование выявило серьезную проблему.
- Большинство студентов понимали, что инвалид может достигать высокого уровня профессионального образования, выполнять высококвалифицированную работу, на эмоциональном уровне глубоко его за это уважали, *но на работу брать не хотели*;
- равным образом понимали, что инвалид может быть достаточно независимым в быту, самообслуживаться, вести домашнее хозяйство, в эмоциональном плане очень уважали его за это, *но жить в одной комнате в общежитии отказывались*.

Инклюзия в дошкольном учреждении

- Готовы ли родители к инклюзии?
- Готовы ли педагоги к инклюзии?
- Готова ли администрация к инклюзии?





Благодарю за внимание!