

**ИЗУЧЕНИЕ ТВОРЧЕСКОГО ПОТЕНЦИАЛА  
СОТРУДНИКОВ ЦЕНТРА ПСИХОЛОГО-ПЕДАГОГИЧЕСКОЙ,  
МЕДИЦИНСКОЙ И СОЦИАЛЬНОЙ ПОМОЩИ  
МОСКОВСКОГО РАЙОНА**

Проводимые в разных странах, в том числе и у нас, исследования убедительно показывают, что одной из ключевых характеристик личности выступает его креативность. Оценивая образ специалиста, работающего с детьми, авторы подчеркивают значимость его творческого потенциала. Сопоставляя существующие определения, Н.В. Мартишина<sup>1</sup> обращает внимание на их диапазон: от сведения творческого потенциала к способности творчески мыслить и познавать окружающую действительность до понимания его как сложного личностного феномена, включающего многообразие биологических, психических, социальных и иных характеристик; от рассмотрения творческого потенциала как качества личности до признания его знаковой личностной структурой.

Таким образом, творческий потенциал специалиста, работающего с детьми (к числу которых относятся сотрудники Центра психолого-педагогической, медицинской и социальной помощи), предстает как совокупность его возможностей для инновационных решений разноплановых задач, связанных с развитием обучающихся, организацией образовательного процесса, профессиональным сотрудничеством.

Для оценки творческого потенциала использовалась модифицированная методика Л.Э. Уортмена «Каков ваш творческий потенциал?». Модификация включала анализ вопросов, предполагающих высокий уровень валидности для данной исследовательской выборки, и соответствующую коррекцию шкалы оценки полученных результатов. В исследовании участвовали 15 сотрудников ЦППМСП Московского района Санкт-Петербурга.

---

<sup>1</sup> *Мартишина Н.В.* Творческий потенциал педагога: теория и опыт развития // Известия Волгоградского государственного педагогического университета. – 2015. - № 8. – С. 29-35.

**Сводная таблица результатов тестирования по оцениваемым в методике вопросам**

Вопрос	Респонденты															
	1	2	3	4	5	6	7	8	9	10	11	12	13	14	15	
2	0	0	1	0	-2	1	1	2	1	-2	-1	0	1	1	1	<b>0,27</b>
3	0	-1	-2	-1	-1	1	0	0	-1	-2	-1	0	1	-1	-2	<b>-0,67</b>
6	1	0	-1	1	1	1	0	1	1	2	-1	-1	1	-1	1	<b>0,4</b>
10	1	0	-1	1	2	1	1	1	0	-1	-2	1	1	1	1	<b>0,47</b>
11	0	-1	-1	1	-1	-1	0	-1	0	0	0	0	1	1	0	<b>-0,13</b>
12	1	0	-1	1	-1	1	0	-1	0	-1	-1	1	-1	1	1	<b>0</b>
14	1	-1	2	1	-1	1	-1	1	1	1	-1	1	2	1	1	<b>0,6</b>
15	0	0	-2	-1	-1	1	0	1	-2	-1	0	-1	0	-1	-1	<b>-0,53</b>
16	0	0	2	-2	1	2	1	1	-1	1	2	2	0	1	2	<b>0,8</b>
18	1	0	-1	0	2	0	1	0	2	1	2	2	2	1	-1	<b>0,8</b>
19	1	0	-1	1	-1	1	0	1	0	1	-1	1	2	1	1	<b>0,47</b>
20	0	0	0	0	1	-1	1	-1	0	0	-1	2	0	-1	-1	<b>-0,07</b>
22	0	0	2	1	1	1	-1	1	0	1	0	0	2	1	1	<b>0,67</b>
27	-1	-1	-2	-1	0	-1	-1	-1	-1	-2	0	1	-1	-1	2	<b>-0,67</b>
28	0	0	1	1	0	2	0	0	1	-2	0	0	2	1	0	<b>0,4</b>
29	0	-1	-2	-1	1	-1	0	1	0	-1	0	-1	-1	1	1	<b>-0,27</b>
30	1	-1	1	1	0	-2	-1	-1	1	1	1	0	0	1	1	<b>0,2</b>
31	0	1	1	1	0	-1	-1	-2	0	-1	-1	-1	1	1	1	<b>-0,07</b>
32	0	0	0	-1	1	1	1	1	0	-1	-1	1	1	1	2	<b>0,4</b>
34	0	0	2	-1	1	1	0	-1	0	0	0	0	-1	-1	1	<b>0,07</b>
36	1	0	-2	1	1	2	1	2	1	1	2	1	2	1	2	<b>1,07</b>
37	1	0	-2	1	1	1	1	2	-1	1	-2	-2	-2	-1	2	<b>0</b>
38	0	0	-2	-1	-1	0	1	1	0	-1	0	0	1	1	0	<b>-0,07</b>
39	0	-1	-1	-1	-1	2	1	0	-1	-1	-2	-1	2	-1	-1	<b>-0,4</b>
41	-1	-1	2	-1	-1	0	0	0	1	0	0	0	1	-1	-1	<b>-0,13</b>
42	0	-1	1	-1	-1	-1	-1	1	1	-1	1	-1	1	1	-1	<b>-0,13</b>
43	0	-1	-1	1	1	-1	0	-1	0	1	1	2	0	0	-1	<b>0,07</b>
44	0	-1	-2	-1	-1	1	-1	1	0	-1	0	-1	0	1	1	<b>-0,27</b>
46	0	0	-1	1	-1	-1	1	-1	-1	1	2	1	1	1	1	<b>0,27</b>
50	1	0	-2	0	1	2	0	2	0	2	2	2	2	-1	2	<b>0,87</b>
<b>Итого</b>	<b>8</b>	<b>-10</b>	<b>-12</b>	<b>1</b>	<b>1</b>	<b>13</b>	<b>4</b>	<b>10</b>	<b>2</b>	<b>-4</b>	<b>-2</b>	<b>9</b>	<b>21</b>	<b>9</b>	<b>16</b>	

Исследование показало, что при достаточно большом диапазоне индивидуальных проявлений творчества (рис. 1), большинство респондентов демонстрируют средний уровень, предполагающий сочетание креативности с рациональностью. К разряду творческих личностей, в соответствии с результатами тестирования, можно отнести трех сотрудников.

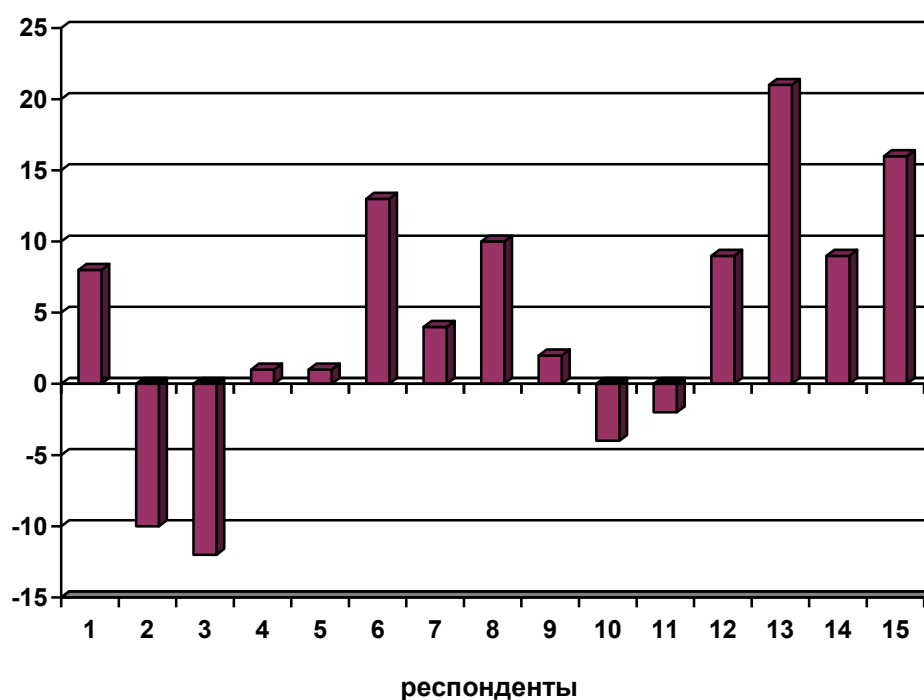
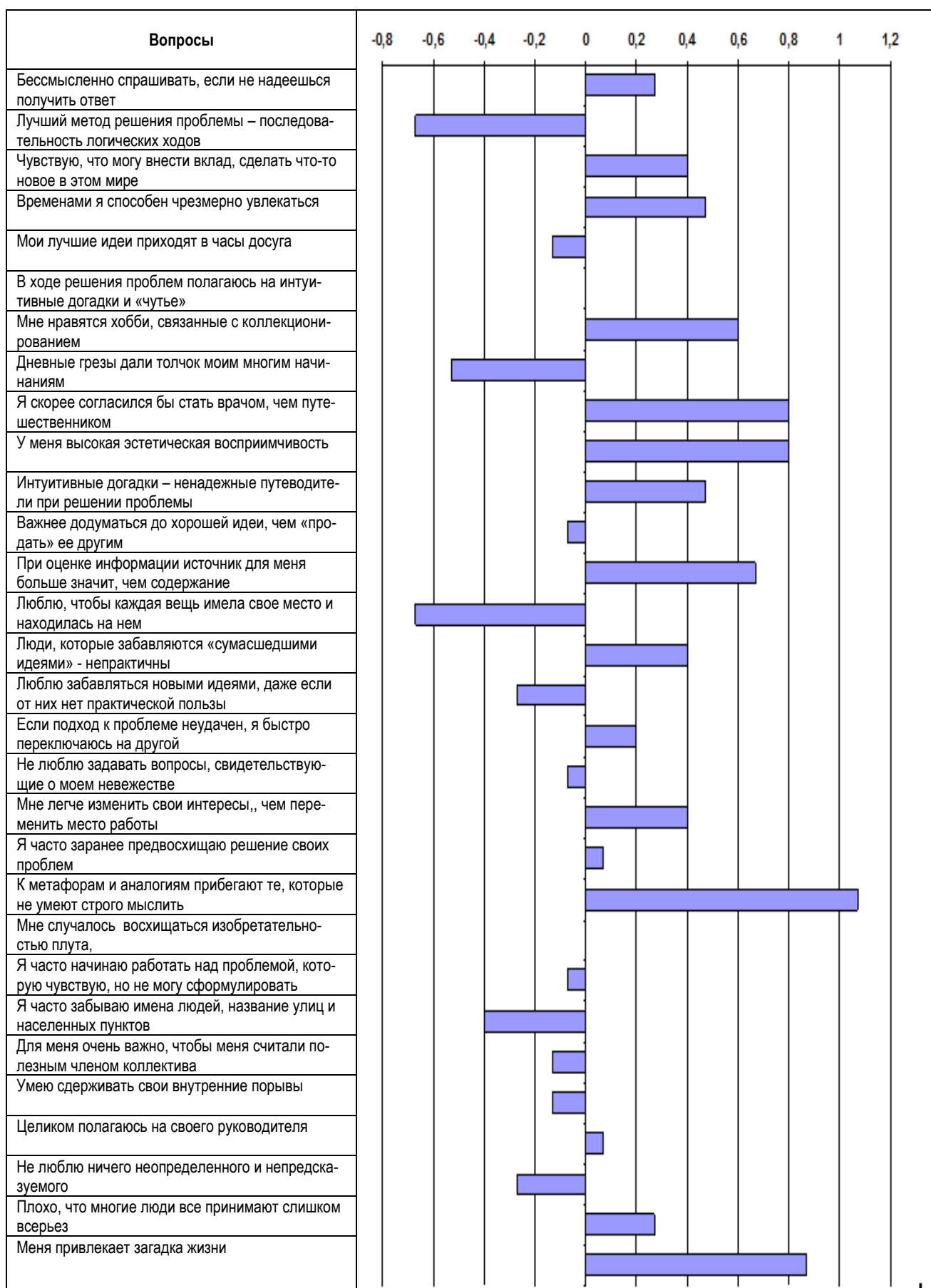


Рис. 1. Индивидуальные индексы творчества специалистов Центра

Анализ средних показателей ответов на вопросы сотрудниками ЦППМСП свидетельствует о том, что большинство ответов лежит в диапазоне «согласен», «не знаю» и «не согласен». Ответы «решительно несогласен» и «совершенно согласен» встречаются не очень часто. Есть сотрудники, которые ни разу не продемонстрировали уверенную позицию и у них наиболее популярный ответ был «не знаю». Так, 2 сотрудника дали 18 ответов «не знаю» из 30 зачетных вопросов.

## Средние показатели результаты ответов на вопросы специалистами ЦППМСП



Результаты, полученные в исследовании, показывают, что только часть коллектива склонны к изменению профессиональной деятельности и принятию инноваций, остальные сотрудники более склонны к консервативной позиции. Это можно объяснить особенностью деятельности специалистов, где непроверенные инновации в оказании психологической помощи могут быть особенно опасны.

Таким образом, для формирования интереса к деятельности в новом формате сетевого взаимодействия требуется специально организованным работа с коллективом сотрудников.