

**ЦЕЛЕВЫЕ ОРИЕНТИРЫ
В ОРГАНИЗАЦИИ СЕТЕВОГО ВЗАИМОДЕЙСТВИЯ
УЧРЕЖДЕНИЙ, ЗАИНТЕРЕСОВАННЫХ В РЕАЛИЗАЦИИ
ПРОФИЛАКТИЧЕСКИХ ПРОГРАММ СОХРАНЕНИЯ ЗДОРОВЬЯ
ОБУЧАЮЩИХСЯ И ВОСПИТАННИКОВ**

С.О. Филиппова, А.Е. Митин, А.Ю. Филиппов

*Центр психолого-педагогической, медицинской и социальной помощи
Московского района, Санкт-Петербург*

Развитие сетевого взаимодействия является одним из важнейших на современном этапе направлений в решении проблемы оздоровления детей и подростков, так как позволяет решать разнообразные задачи формирования физического, психического и нравственного здоровья подрастающего поколения, что для отдельной организации на практике часто оказываются весьма затруднительным.

В реальной педагогической практике последних лет активно разрабатываются и внедряются различные модели сетевого взаимодействия. Для объединения образовательных учреждений можно выделить два типа подобных моделей: концентрированная сеть и распределенная сеть. Первая предполагает наличие мощного ресурсного центра, где число входящих связей будет намного превышать количество исходящих. В распределенной сети ресурсный центр как таковой отсутствует, а каждый участник имеет возможность создать свою собственную траекторию жизнедеятельности и развития [4].

Для организаций, заинтересованных в реализации профилактических программ сохранения здоровья обучающихся и воспитанников, участие в

сетевом взаимодействии позволяет:

- повысить эффективность оздоровительной деятельности;
- увеличить количество детей и подростков систематически занимающихся физической культурой и спортом;
- использовать новые формы работы по формированию основ здорового образа жизни подрастающего поколения;
- расширить спектр оздоровительных услуг и возможность для участников образовательного процесса в построении индивидуальной траектории оздоровления;
- привлечь квалифицированных специалистов к организации деятельности учреждения по формированию, сохранению и укреплению здоровья детей и учащейся молодежи;
- разрабатывать программы оздоровительной работы, соответствующие современным требованиям к их научному и методическому обеспечению.

Сегодня сетевое взаимодействие учреждений заинтересованных в реализации программ формирования, укрепления и сохранения здоровья детей, подростков и учащейся молодежи, становится эффективной технологией развития самих этих учреждений, так как у каждого участника сети появляется возможность построения и реализации своего индивидуального маршрута деятельности в области оздоровления при многократно возросших ресурсах (рис.).

Авторы, занимающиеся проблемой сетевого взаимодействия [1, 2, 3, 5], указывают на то, что в самом общем понимании сеть представляет собой совокупность занимающих определенные позиции акторов (агентов) и связей между ними. Основные компоненты, описывающие сеть, - структурный и ресурсный. Структурный компонент отражает пространственное расположение (конфигурацию) акторов и

обусловленные этой конфигурацией связи между ними. Ресурсный компонент характеризует тип обмениваемых ресурсов и дифференциацию позиций на основе такого обмена.

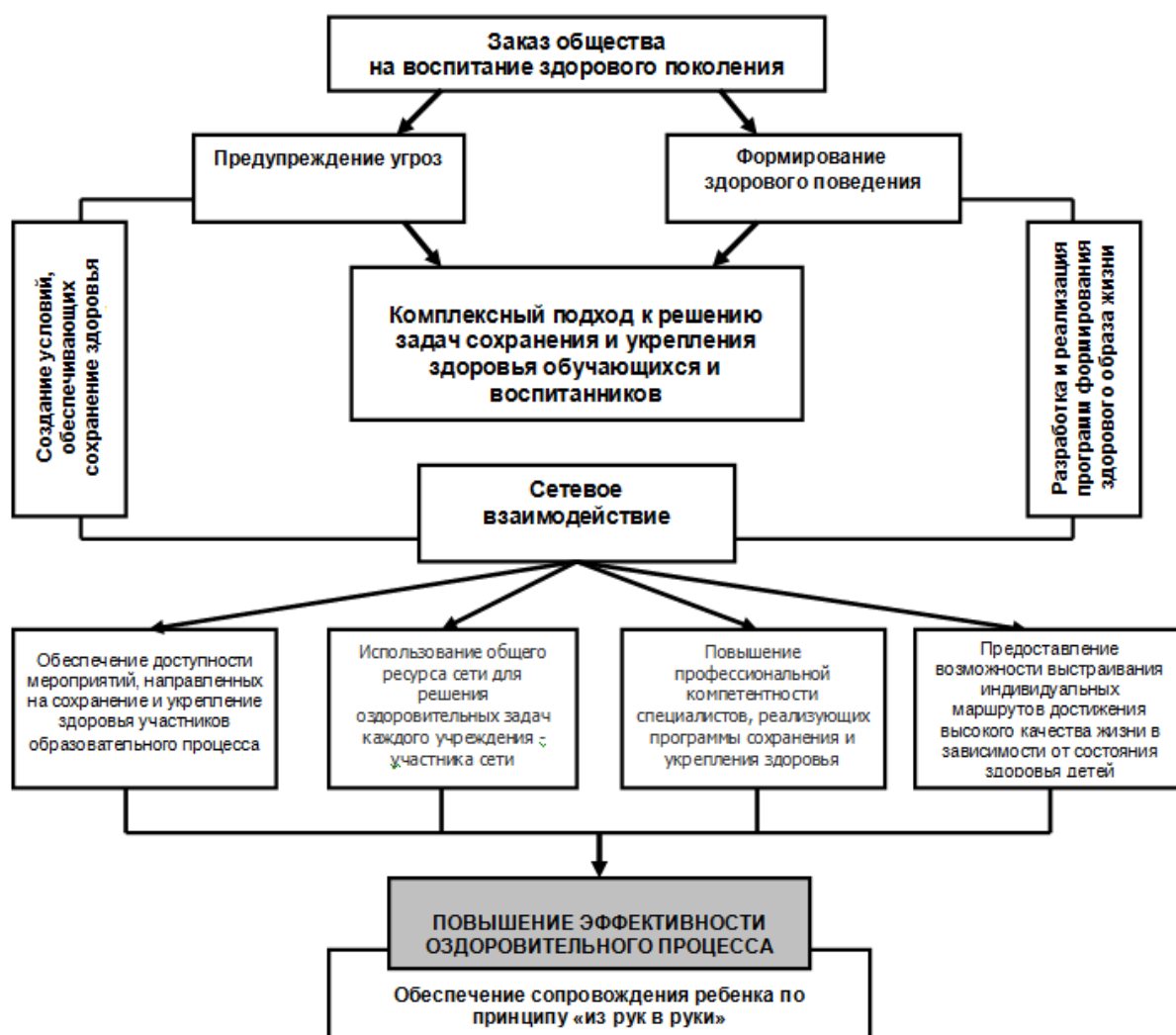


Рис. Идеологическая модель сетевого взаимодействия учреждений, заинтересованных в реализации оздоровительных программ

Типы образовательных ресурсов, которые могут быть использованы как сетевые, представлены пятью обобщенными группами:

Кадровые ресурсы - высококвалифицированные преподаватели, владеющие современными педагогическими технологиями; специалисты в области физической культуры и спорта, медицины, психологии, безопасности жизнедеятельности, социальной реабилитации и других областей, связанных с оздоровлением детей и подростков.

Информационные ресурсы - базы данных, аккумулирующие информацию о новейших оздоровительных программах, мероприятиях, направленных на формирование, укрепление и сохранение здоровья подрастающего поколения, технологии привлечения обучающихся и воспитанников к здоровому образу жизни; электронные библиотеки; пакет мультимедийных продуктов и т.д.

Материально-технические ресурсы – физкультурно-спортивная база, спортивное оборудование, различные специализированные помещения, помещения, насыщенные инвентарем для проведения профилактической работы по различным направлениям (санитарное просвещение, безопасность на дороге, предупреждение девиантного и аддиктивного поведения и т.п.)

Учебно-методические ресурсы – программы, направленные на сохранения здоровья обучающихся (воспитанников), оздоровительные технологии; методические материалы (пособия, рекомендации для педагогов и учащихся и т.д.); диагностический инструментарий для оценки уровня сформированности у всех участников образовательного процесса установок на ведение здорового образа жизни; компьютерные обучающие и диагностирующие программы.

Социальные ресурсы - налаженные партнерские связи с учреждениями и организациями, осуществляющими деятельность, направленную на сохранение и укрепление здоровья различных слоев населения, а также профессиональную подготовку и повышение

квалификации педагогов, психологов, медицинских работников и других профессиональных кадров, в чью компетентность входят реализация оздоровительной работы различной направленности; «горизонтальные» связи в профессионально-педагогическом сообществе с учреждениями, решающими аналогичные задачи; связи с общественными объединениями и некоммерческими организациями, чья деятельность согласуется с идеей оздоровления и профилактики заболеваний социального характера и т.д.

Разработка модели сетевого взаимодействия учреждений, заинтересованных в реализации профилактических программ сохранения здоровья обучающихся и воспитанников должна строиться на *следующих положениях*:

1. Организация, заинтересованная в реализации оздоровительных программ, должна оценить степень достаточности собственного ресурса для решения этой задачи, необходимость привлечения ресурса других организаций, которые готовы вступить в партнерские отношения. Участниками сетевого взаимодействия в области оздоровления подрастающего поколения могут стать не только образовательные организации, но и учреждения здравоохранения, культуры, спорта, социальной сферы и т.п.

2. С целью привлечения значительного числа учреждений к сетевому взаимодействию в области оздоровления обучающихся и воспитанников, целесообразно устанавливать разную степень их участия в работе сети. Часть учреждений (действительные члены) должна участвовать в работе напрямую и иметь доступ ко всем функциональным возможностям сети. Другие учреждения (по их решению) станут ассоциированными членами и будут иметь доступ лишь к части ресурсов сети или осуществлять взаимодействие с сетью через одного из действительных членов.

3. Участие различных учреждений в деятельности сети может

изменяться. Одни участники сетевого взаимодействия будут постоянно взаимодействовать с членами сети и с центром, другие – только изредка, для реализации конкретного проекта.

Литература

1. *Головина А.Г.* Сетевое взаимодействие учреждений профессионального образования в области подготовки рабочих кадров и специалистов // Наукоедение: Интернет-журнал. – 2014. - № 5. – Режим доступа: <https://naukovedenie.ru/PDF/84PVN514.pdf> (дата обращения: 12.09.2017).

2. Методические рекомендации по вопросам сетевого взаимодействия образовательных учреждений профессионального образования в области подготовки рабочих кадров и специалистов технической направленности (уровня СПО) [Электронный ресурс] – Режим доступа: <http://www.pandia.ru/text/78/587/29723.php> (дата обращения: 12.09.2017).

3. Модели сетевого взаимодействия общего и дополнительного образования: монография / под ред. А.В. Золотаревой. – Ярославль: Изд-во ЯГПУ, 2012. – 176 с.

4. *Палаткина Г.В., Коннова Н.М.* Моделирование сетевого взаимодействия учреждений дополнительного образования детей с высшими учебными заведениями // Теория и практика общественного развития. – 2011. - № 5. – С. 161-165.

5. *Цирульников А.М.* Социокультурный подход к развитию системы образования. Образовательные сети // Вопросы образования. – 2010. – № 2. – С. 44-62.